

VISION ZERO

Accidentes laborales con riesgo de infección: Seguridad en la práctica clínica diaria



Pie de imprenta

Comité Internacional de la AISS para la Prevención de los Riesgos Profesionales en los Servicios de Salud

c/o Berufsgenossenschaft für Gesundheitsdienst
und Wohlfahrtspflege (BGW)

Pappelallee 33/35/37

DE-22089 Hamburgo

Alemania

Teléfono: +49 (0) 40 20207 2501

Fax: +49 (0) 40 20207 2495

<https://www.issa.int/prevention-health>

Asesoramiento especializado

Sylke Weigert, BGW, Berlin

Annett Böwe, BG Klinikum Bergmannstrost, Halle

Redacción

Bonni Narjes, Media Contor, Hannover

Fotos

stock.adobe.com/Alina (S. 11 links, S. 15 rechts), BESTIMAGE (S. 17 links),
Carmen (S. 22 rechts), contrastwerkstatt (S. 15 links), Gorodenkoff (S. 9, 12),
Graphicroyalty (Titel), Igorzvencom (S. 19 rechts), Irina Starikova (S. 11 rechts),
Jordan C/peopleimages.com (S. 22 links), nicoletaionescu (S. 17 rechts),
nimito (S. 6 oben rechts), patrikslezak (S. 10), peopleimages.com (S. 13),
Pormezz (S. 6 Mitte), santypan (S. 6 oben links), SneakyPeakPoints/people-
images.com (S. 16), Tatiana (S. 19 links), unai (S. 6 unten, S. 20);
iStockphoto.com/andresr (S. 14), izusek (S. 21)

VISION ZERO

Accidentes laborales con riesgo de infección: Seguridad en la práctica clínica diaria

Índice

Riesgos de infección en el lugar de trabajo.....	5
Vision Zero - Las 7 reglas de oro.....	7
¿Cuándo hablamos de riesgo de infección?.....	8
Análisis de las causas.....	9
Ejemplos de centros sanitarios.....	11
Contacto con material potencialmente infeccioso.....	12
Reducción de riesgos.....	13
Instrucciones de actuación ante un incidente de infección.....	22
La prevención beneficia a todos.....	23



Riesgos de infección en el lugar de trabajo: Por qué debería reflexionar sobre este tema.

Los accidentes laborales con riesgo de infección son frecuentes en la rutina profesional del sector sanitario, pero a menudo no se notifican. El número de casos no registrados es correspondientemente elevado. A veces, el personal simplemente no sabe que se trata de un accidente laboral de notificación interna obligatoria, o no lo hace por falta de tiempo. La suposición de que se trata de un incidente inofensivo sin riesgo para la salud también contribuye a que estos accidentes no se registren.

Los riesgos de infección en el lugar de trabajo son un tema que debe tomarse en serio: tienen un impacto negativo en la salud y el bienestar, así como en la motivación y el desempeño del personal afectado. Por lo tanto, pueden empeorar tanto la productividad como el ambiente laboral.

Gran parte del personal sanitario está expuesto a un mayor riesgo de contraer infecciones debido a su trabajo. Por lo tanto, asuma su responsabilidad y tome medidas:

- que prevengan las infecciones,
- que puedan mitigar una situación peligrosa
- y que, si ocurre algo, proporcionen ayuda de forma rápida y fiable.

La formación, las directrices claras y una comunicación abierta son los primeros pasos importantes para detectar y evitar posibles riesgos de infección en una fase temprana.

Invierta en la salud y seguridad laboral y aborde estos temas con regularidad en las instrucciones y cursos de formación.

El enfoque estratégico de Vision Zero le servirá de guía útil para ello.



Vision Zero – Las 7 reglas de oro: Para una cultura de prevención integral en el lugar de trabajo

Desde 2017, Vision Zero¹ es la iniciativa global conjunta de prevención de la Asociación Internacional de la Seguridad Social (AISS) y sus 14 secciones internacionales de prevención. Ya se ha incorporado al Marco Estratégico de la Unión Europea para la Salud y la Seguridad en el Trabajo², que guiará a los 27 Estados miembros hasta 2027. Vision Zero se basa en el mensaje de que los accidentes y las enfermedades relacionadas con el trabajo no son acontecimientos aceptables, sino que pueden evitarse mediante medidas de prevención.

Esto exige una nueva forma de pensar y un cambio cultural en el lugar de trabajo, que todas las partes implicadas deben adoptar y comunicar entre sí. Por lo tanto, Vision Zero se dirige en primer lugar a los actores internos de las empresas, en particular a los directivos, así como a todo el personal, comités de empresa, responsables de seguridad y expertos en seguridad y salud en el trabajo.

La Sección Internacional de la AISS para la Seguridad y la Salud en el Trabajo en el Sector Sanitario, dirigida por la Asociación Profesional de Servicios Sanitarios y Asistencia Social (BGW), se ha comprometido con la campaña Vision Zero. Desarrolló esta guía para ayudar a los trabajadores sanitarios de todo el mundo a adoptar medidas preventivas eficaces y sostenibles.

Esto se lleva a cabo siguiendo las 7 reglas de oro de la estrategia Vision Zero. Estas reglas abarcan un amplio espectro de prevención, desde la evaluación de riesgos hasta el buen liderazgo y los modelos participativos. El capítulo "Cómo reducir el riesgo de infección" ofrece una guía práctica paso a paso.

¹ https://visionzero.global/sites/default/files/2017-11/4-Vision_Zero_Guide-Web.pdf

<https://visionzero.global/sites/default/files/2023-11/4-VZ-Labour%20inspection.pdf>

² <https://osha.europa.eu/de/safety-and-health-legislation/eu-strategic-framework-health-and-safety-work-2021-2027>

Vision Zero – Hacia un mayor nivel de prevención

Esta guía se ha elaborado en el marco de "Vision Zero", un enfoque internacional de prevención que integra las dimensiones de seguridad, salud y bienestar en el trabajo a todos los niveles.

Conozca Vision Zero y forme parte de la comunidad:
visionzero.global

¿Cuándo hablamos de riesgo de infección?

En cualquier actividad profesional relacionada con el cuidado y la asistencia a personas, se puede suponer un riesgo potencial de infección por parte de los pacientes o las personas a las que se atiende.

El riesgo de infección existe debido al posible contacto con sangre, secreciones y excreciones corporales para el personal.

Casi todo el personal en entornos ambulatorios y hospitalarios está en contacto con agentes biológicos durante su actividad profesional, que pueden clasificarse en bacterias, virus, hongos y parásitos.

Se debe prestar especial atención al personal médico, de enfermería o terapéutico.

Los grupos de personas mencionados anteriormente realizan principalmente actividades con agentes biológicos, es decir, el personal a menudo no es consciente del posible riesgo de infección en su trabajo diario o no tiene conocimiento del estado de salud de la persona con la que tratan. Debido a las diferentes vías de transmisión y a la gravedad de las enfermedades en caso de infección, es necesario aplicar medidas adecuadas para evitar o, al menos, minimizar una posible contaminación o contagio.



Análisis de las causas: Cómo puede infectarse el personal.

Hay varios factores que influyen en el riesgo de infección en una situación determinada. Entre ellos se encuentran las **condiciones de trabajo**, el cómo está diseñado el **entorno laboral**, el **ambiente** en el lugar de trabajo, la **cultura empresarial** y el **estilo de liderazgo**.

El tipo de **enfermedad** o los **rasgos de personalidad** de un/a paciente también desempeñan un papel importante.

Además, **el comportamiento del personal puede influir** en que se produzca o no una situación crítica.

Estos son algunos ejemplos de factores que pueden tener un efecto negativo:

Condiciones laborales

- Trabajo en solitario y trabajo nocturno
- Presión de tiempo y por cumplir con las citas
- Procesos rígidos en la organización del trabajo, falta de participación



Entorno laboral/herramientas de trabajo

- La ocupación es (demasiado) alta
- El nivel de ruido (que dificulta la concentración) o las temperaturas son demasiado altos
- Poca luz, poco espacio, pocas posibilidades de escape
- Equipo de protección individual (máscaras, guantes, productos para el cuidado y la protección de la piel, viseras, batas, gafas protectoras, etc.) inexistente, incorrecto o inadecuado
- Contenedores de residuos inadecuados o incorrectos
- Instrumental inadecuado o incorrecto, pero también instrumental nuevo y desconocido
- Interrupciones y distracciones por parte de los compañeros
- Lesiones en el quirófano (p. ej., al entregar el instrumental utilizado)

Características de los pacientes

- Posibles efectos secundarios de los medicamentos, intoxicación por alcohol o drogas
- Deterioro cognitivo, p. ej. en personas con demencia
- Capacidad de comunicación limitada (ej. cánula traqueal)
- Enfermedades infecciosas desconocidas o no comunicadas

Comportamiento del personal

- Alto nivel de estrés
- Subestimación del posible potencial de peligro
- Diferente conciencia del riesgo según la profesión y el nivel de formación (las lesiones por pinchazos o cortes son más frecuentes durante la formación o los estudios y, más tarde, en situaciones de emergencia)



Ejemplos de centros sanitarios

En Urgencias: Una madre está sentada con su hijo enfermo en la sala de espera. El niño tiene manchas rojizas en la cara y el cuerpo e intenta rascarse porque le pica la piel. La madre intenta calmar al niño, le limpia las zonas de piel afectadas y tira las toallitas usadas a una papelería abierta.

En el hospital: A una mujer le van a poner una vía para el tratamiento. Cuando la médica ya casi ha terminado, la paciente se siente mal y se desmaya. Todo su cuerpo se estremece brevemente. Entonces, la médica se pincha el dedo con la cánula que acaba de utilizar.

Terapeutas: Un paciente en la unidad de cuidados intensivos debe retomar la práctica de hablar y tragar tras una traqueotomía. Para ello, la logopeda tratante coloca una válvula de habla en la cánula traqueal. La manipulación de la cánula provoca un fuerte reflejo tusígeno y el paciente tose con fuerza. La logopeda recibe secreciones en la cara y en la ropa de trabajo.

UEPM (Unidad de Esterilización y Preparación de Productos Médicos, anteriormente Central de Esterilización): Los instrumentos quirúrgicos se envían a la UEPM para su procesamiento después de una intervención quirúrgica. La empleada prepara los instrumentos para su limpieza mecánica. Los instrumentos están desordenados en la bandeja, están manchados de sangre y, en algunos casos, aún tienen restos de tejido adheridos.

Limpieza: El empleado de limpieza retira la bolsa de basura del soporte y la cierra. A continuación, la agarra por el centro y siente un pinchazo en la palma de la mano.



Contacto con material potencialmente infeccioso

En la mayoría de los centros sanitarios ya se aplican numerosas medidas para reducir el riesgo de infección profesional, entre ellas vacunas, el uso de instrumentos resistentes a pinchazos, procedimientos estándar establecidos y conceptos de seguimiento estructurados.

No obstante, sigue siendo fundamental que todo el personal sea consciente del riesgo potencial de infección en su trabajo diario. En este sentido, se aplica lo siguiente: las secreciones corporales deben considerarse siempre potencialmente infecciosas. Al fin y al cabo, el contagio puede provocar una infección y, en consecuencia, una enfermedad profesional.



Reducción de riesgos: Así reducirá significativamente el riesgo de infección.

Con las siguientes recomendaciones, se guía por las 7 Reglas de Oro de la estrategia "Vision Zero". De este modo, puede reducir considerablemente el riesgo de infección o incluso eliminarlo por completo.

Las 7 reglas de oro para Vision Zero

1. Asumir el liderazgo – demostrar el compromiso
2. Identificar los peligros – evaluar los riesgos
3. Definir metas – elaborar programas
4. Garantizar un sistema seguro y saludable – estar bien organizado
5. Velar por la seguridad y la salud en las máquinas, equipos y lugares de trabajo
6. Mejorar las cualificaciones – desarrollar las competencias
7. Invertir en las personas – motivar a través de la participación



1 Asumir el liderazgo – demostrar el compromiso

Los directivos con competencias técnicas y médicas en el sector sanitario a menudo no son plenamente conscientes de sus obligaciones en materia de salud y seguridad en el trabajo. Sin embargo, en sus ámbitos de trabajo son responsables de que se adopten medidas para prevenir los accidentes laborales y los riesgos para la salud relacionados con el trabajo.

Por lo tanto, fórmese en cuestiones de salud y seguridad en el trabajo. Solo así podrá actuar de forma responsable frente a su plantilla. Establezca y comuniqué medidas eficaces para la protección contra infecciones. Esto incluye también un concepto coherente de primeros auxilios.



2 Identificar los peligros – evaluar los riesgos

Si la evaluación de riesgos ha revelado que se manipula material infeccioso, se debe evaluar el riesgo de contagio o transmisión, así como la posible gravedad de las enfermedades. Basándose en esta evaluación, puede deducir y aplicar las medidas de protección adecuadas. Por lo tanto, la evaluación de riesgos es una herramienta fundamental para identificar los riesgos para la salud y planificar las medidas de protección adecuadas.

Proceda de la siguiente manera: identifique los factores que pueden suponer un riesgo de infección en el lugar de trabajo. A continuación, evalúe el riesgo y planifique medidas para minimizarlo. Compruebe si estas medidas se están aplicando y adáptelas si cambian los procesos de trabajo.

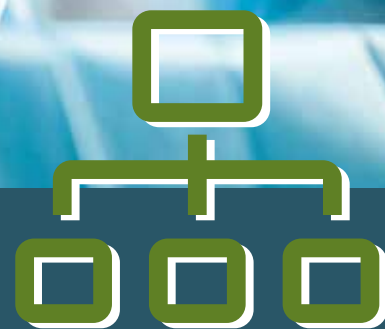


3 Definir metas – elaborar programas

No más accidentes laborales con riesgo de infección! Ese debe ser su objetivo principal.

Por lo tanto, elabore un plan estratégico para reducir el riesgo de infección en su empresa. Este plan debe incluir la gestión de riesgos, la gestión de emergencias y los canales de notificación en caso de que se produzca un accidente con riesgo potencial de infección.

- Con la gestión de riesgos, se registran y evalúan sistemáticamente los peligros potenciales que pueden surgir en determinadas áreas de trabajo o con determinados grupos de pacientes. El objetivo es detectar los peligros de forma temprana para desarrollar y aplicar las medidas de protección adecuadas.
- En la gestión de emergencias, defina qué medidas iniciales se pueden llevar a cabo internamente y cómo sería una posible atención médica inicial adicional.
- Defina vías de notificación que sean sencillas y transparentes.



4 Garantizar un sistema seguro y saludable –estar bien organizado

Reflexione sobre qué cambios podrían hacer que el entorno laboral sea más seguro. Para ello, evalúe la organización del trabajo y compruebe si en su área están claros los siguientes aspectos:

- Su personal está bien capacitado en sus áreas de trabajo?
- Se realizan a intervalos regulares instrucciones y cursos formación adecuados?
- Hay suficientes cursos de formación cuando se introducen nuevos instrumentos o dispositivos?
- La formación y las instrucciones están actualizadas y se ajustan a los ámbitos de trabajo? En geriatría suelen ser necesarias otras medidas que en cirugía aguda.
- Establezca normas para los procesos repetitivos, p. ej., cómo se debe pasar el bisturí durante una operación, cómo se deben colocar los instrumentos en la mesa de operaciones y cómo se debe cambiar un vendaje.
- Compruebe si las medidas llegan a la totalidad del personal.

- Establezca un procedimiento que deba seguirse tras un accidente laboral con riesgo de infección. Este procedimiento también debería abarcar la atención médica de la persona afectada. Esto incluye, entre otras cosas, la cura de las heridas, la actualización de las vacunas, la comprobación del estado inmunológico y, si es necesario, la profilaxis postexposición en caso de riesgo de infección por el VIH.
- Repita la evaluación de la organización del trabajo a intervalos regulares y adapte las medidas si es necesario.

Evalúe el entorno y las condiciones de trabajo:

- Ofrezca vacunas que se adapten al riesgo de infección en el lugar de trabajo correspondiente.
- Diseñe los espacios de trabajo de manera que sea posible concentrarse en el trabajo. Por ejemplo, deben ser lo suficientemente luminosos (también para el trabajo de tarde y nocturno), ofrecer suficiente espacio y tranquilidad, y tener una temperatura equilibrada.
- Proporcione al personal el equipo de protección individual adecuado y específico para cada indicación (p. ej., guantes de protección).
- Asegúrese de que haya suficiente ropa de trabajo para cambiarse.
- Proporcione desinfectantes y productos para la protección y el cuidado de la piel adecuados para las respectivas áreas de trabajo.

Evalúe los horarios de trabajo:

- Asegúrese de que la organización del trabajo sea estructurada y diseñe los horarios de servicio y turnos con suficiente personal para evitar situaciones de estrés.



5 Velar por la seguridad y la salud en las máquinas, equipos y lugares de trabajo

Las medidas de protección técnicas hacen que el entorno de trabajo sea más seguro. Compruebe qué dispositivos e instrumentos son los adecuados para su centro. Algunos ejemplos son:

- Instrumentos manejables y a prueba de pinchazos
- Contenedores seguros para instrumentos afilados y punzantes usados



6 Mejorar las cualificaciones – desarrollar las competencias

Capacite al personal para reconocer situaciones con riesgo de infección. Conciencie sobre el riesgo de infección que siempre está presente en la rutina laboral.

Ayude a su personal a desarrollar la capacidad de actuar con calma y competencia incluso en entornos difíciles o situaciones de emergencia. Asegúrese de que el personal nuevo reciba una formación suficientemente larga y competente en su área de trabajo. Compruebe que el personal con más antigüedad aplique los contenidos de la formación actual en su trabajo diario.



7 Invertir en las personas – motivar a través de la participación

Motive a su plantilla involucrando a su personal en todas las cuestiones relacionadas con la seguridad y la salud en la empresa.

Su personal es quien mejor conoce los procesos y las estructuras de su lugar de trabajo: aproveche este conocimiento a la hora de tomar decisiones. Para ello es necesario fomentar una cultura de comunicación abierta y de aceptación de los errores, tratar a los demás con empatía e involucrar al personal en las decisiones relativas a la protección contra infecciones. Esto incluye, entre otras cosas, la modificación de los procesos de trabajo, la introducción y manejabilidad de nuevos sistemas de cánulas o la adquisición de nuevos guantes.

Convierta la protección contra infecciones en una cuestión de liderazgo! Las preguntas al respecto deben poder plantearse en cualquier momento.



Instrucciones de actuación ante un incidente de infección: Así todos actúan rápidamente y con prudencia.

1. Medidas inmediatas

Las medidas inmediatas deben llevarse a cabo justo después de la lesión o contaminación.

- **En caso de una lesión con herida abierta:** favorecer el sangrado, pero sin presionar (al menos 1 minuto), y desinfectar a fondo con un antiséptico (aprox. 10 minutos); alternatively, enjuagar con agua y, si es necesario, con jabón.
- **En caso de contaminación de la piel intacta:** retirar el material infeccioso y desinfectar intensamente con un desinfectante para la piel.
- **En caso de contaminación de las mucosas o del ojo:** enjuagar intensamente con lo que se tenga más a mano, p. ej. con agua o con una solución salina isotónica.

2. Medidas a realizar inmediatamente después

- Informar del accidente a la persona responsable (p. ej., médico/a de servicio o jefe/a de equipo).
- Dispensar de sus tareas al personal lesionado para garantizar la atención médica.

- Si es posible, realizar una extracción de sangre a la persona índice (para análisis serológico):
 - a. Anti-VIH 1/2
 - b. Anti-VHC, si es positivo VHC-ARN
 - c. HBs-Ag
 - d. Anti-HBc
- Análisis serológico de la persona expuesta:
 - a. Anti-VIH 1/2
 - b. Anti-VHC
 - c. Anti-HBs
 - d. Anti-HBc
- Tratamiento posterior según prescripción médica

3. Seguimiento

Después de un accidente laboral con riesgo de infección, deben realizarse controles de anticuerpos para VIH y VHC (hepatitis C) durante el proceso de recuperación. Se recomienda realizar estos controles a intervalos de 6, 12 y 26 semanas después del incidente de infección para poder detectar posibles formaciones tardías de anticuerpos. También debe aclararse si se trata de una enfermedad de origen laboral.

En caso de lesiones mayores, el regreso al puesto de trabajo solo debe producirse una vez que la herida haya cicatrizado completamente, para evitar una infección de la misma.

La prevención beneficia a todos

Un enfoque estructurado para evitar accidentes laborales con riesgo de infección es esencial para proteger a su personal. No solo cumple con los requisitos legales, sino que también refuerza la capacidad de actuación de su centro. La prevención específica permite minimizar eficazmente los riesgos de infección y reducir los tiempos de baja.

Las inversiones en medidas de prevención sostenibles resultan rentables a largo plazo, tanto para su personal como para la reputación de su centro y la calidad de la atención sanitaria.

¡Únase a la campaña Vision Zero hoy!

www.visionzero.global
#visionzeroglobal



La Asociación Internacional de la Seguridad Social (AISS) y su Comisión Especial sobre la Prevención prepararon la Guía Vision Zero en consulta con una gran diversidad de empresas y expertos.

Si bien los datos aquí publicados se han preparado y reproducido cuidadosamente, la AISS no se hace responsable de ninguna inexactitud, omisión u error en los datos ni, de modo general, de ningún daño o pérdida financiera o de otro tipo que resulte del uso de esta publicación.

Esta publicación se difunde bajo licencia Creative Commons Atribución NoComercial-NoDerivada 4.0 Unported (CC BY-NC-ND 4.0).

Versión publicada en 2025.

© Asociación Internacional de la Seguridad Social, 2025

